



Règlement du Tournoi



FC Luxembourg City – Il Piccolo Mondo Cup 2024

| | |
|---|----------|
| I. Conditions de participation | 2 |
| II. Déroulement du tournoi..... | 2 |
| <i>Samedi 22 juin 2024</i> | <i>2</i> |
| <i>Dimanche 23 juin 2024</i> | <i>2</i> |
| <i>Phase préliminaire</i> | <i>2</i> |
| <i>Tour final.....</i> | <i>2</i> |
| <i>Equipement et ballons</i> | <i>3</i> |
| <i>Remise des prix</i> | <i>3</i> |
| <i>Litiges.....</i> | <i>3</i> |
| III. Minimes (U13) | 4 |
| <i>Coup de pied de but</i> | <i>4</i> |
| <i>Gardien de but</i> | <i>4</i> |
| IV. Poussins (U11) | 5 |
| V. Pupilles (U9) | 6 |
| <i>Marquer un but et réengagement du ballon</i> | <i>6</i> |
| <i>Gardien de but</i> | <i>6</i> |
| VI. Bambini (U7)..... | 7 |

I. Conditions de participation

Pour pouvoir participer au tournoi, un joueur doit avoir une licence valable auprès de la fédération de football.

Le tournoi Bambini se joue à 8 équipes, réservé aux joueurs nés en 2017-2018.

Le tournoi Pupilles se joue à 12 équipes, réservé aux joueurs nés en 2015-2016.

Le tournoi Poussins se joue à 12 équipes, réservé aux joueurs nés en 2013-2014.

Le tournoi Minimes se joue à 8 équipes, réservé aux joueurs nés en 2011-2012.

Les équipes Bambini se composent de 4 joueurs (1 gardien de but + 3 joueurs de champ), max 10 joueurs.

Les équipes Pupilles se composent de 5 joueurs (1 gardien de but + 4 joueurs de champ), max. 10 joueurs.

Les équipes Poussins se composent de 6 joueurs (1 gardien de but + 5 joueurs de champ), max. 12 joueurs.

Les équipes Minimes se composent de 8 joueurs (1 gardien de but + 7 joueurs de champ), max. 16 joueurs.

Chaque responsable d'équipe remet les licences des joueurs ainsi qu'une feuille de match unique pour l'ensemble du tournoi dûment remplie et signée avant le premier coup d'envoi du tournoi au Bureau Central.

L'équipe indiquée en premier lieu sur le tableau des matchs est en possession du ballon pour le coup d'envoi.

II. Déroulement du tournoi

Le programme des rencontres ainsi que les horaires sont repris sur le site du [FC Luxembourg City](#).

Samedi 22 juin 2024

MINIMES U13 : Début à 9h, remise de coupe à 12h30

PUPILLES U9 : Début à 13h30, remise de coupe à 17h30

Dimanche 23 juin 2024

POUSSINS U11 : Début à 9h, remise de coupe à 12h30

BAMBINI U7 : Début à 9h, remise de coupe à 12h30

Phase préliminaire

Chaque équipe joue contre chaque équipe de sa poule.

Une victoire rapporte 3 points, un match nul 1 point, et une défaite 0 point.

En cas d'égalité de points entre deux ou plusieurs équipes, les critères suivants sont pris en considération afin d'établir un classement intermédiaire :

1. la confrontation directe
2. la différence de buts
3. le plus grand nombre de buts marqués
4. le nombre de matches gagnés
5. tirs au but (3 tirs par équipe)

Tour final

Après détermination des classements, suivra un tour final à élimination directe.

En cas d'égalité, des tirs au but détermineront immédiatement le vainqueur de la rencontre sur un terrain annexe.

L'épreuve des tirs au but se compose de 3 joueurs par équipe.

Si après les 3 tirs les équipes concernées sont toujours à égalité, les tirs au but continuent 1 par 1, jusqu'à ce qu'une équipe devance l'autre d'un but à égalité de tir.

Equipement et ballons

Toute équipe doit s'équiper d'au moins un jeu d'uniformes. En cas de similitude de l'équipement, l'équipe visiteuse (2^{ième} nommée dans le tableau des matches) met des chasubles de couleur différente, mises à disposition par le club organisateur.

Les ballons sont fournis par l'organisateur mais il ne sera pas prêté de ballon d'entraînement.

Remise des prix

A tout joueur des équipes participantes dans les catégories BAMBINIS, PUPILLES, POUSSINS et MINIMES sera remis une médaille après établissement du classement final.

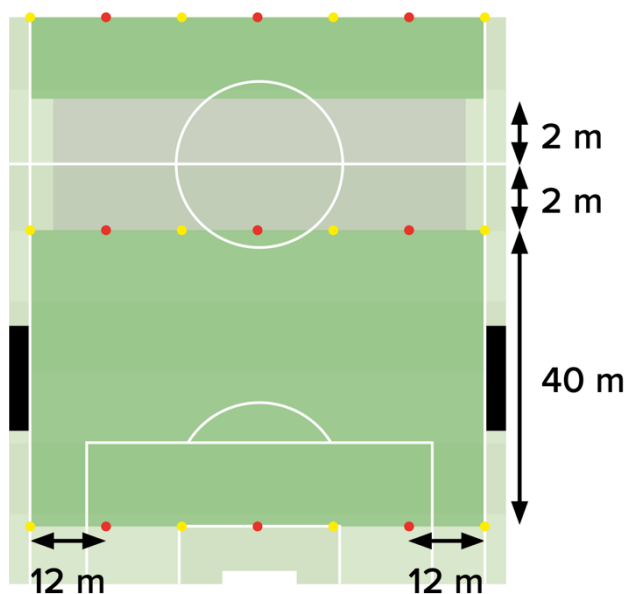
Au 1er, 2ième et 3ième de toutes les catégories sera remis une coupe après établissement du classement final.

La remise des prix aura lieu juste après le sifflet final de la finale du tournoi respectif.

Litiges

Les classements sont établis sous la seule responsabilité de la table de marque du FC Luxembourg City. Tout litige non prévu par le présent règlement est tranché par le responsable du tournoi.

III. Minimes (U13)



Taille des buts : 2 x 5 m

Taille du ballon : 4

Hors-jeu : Oui à partir de la ligne médiane

Penalty : 10 mètres

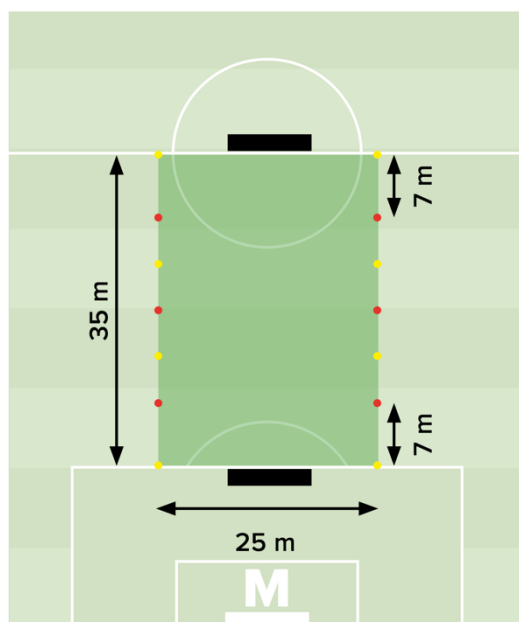
Coup de pied de but

- Le gardien est libre de choisir à l'intérieur de la surface de réparation, l'endroit où le ballon est placé.
- Ses coéquipiers peuvent entrer dans la surface de réparation et participer activement à la construction du jeu.
- Les joueurs adverses ne peuvent pas se trouver dans la surface de réparation et ils ne pressent qu'à partir du moment où le ballon a été joué.
- Le ballon NE PEUT PAS être joué au-delà de la ligne médiane à moins qu'un autre joueur ne touche le ballon et le prolonge dans la moitié adverse.
- La violation cette règle entraîne un coup franc indirect à l'équipe adverse à l'endroit, où l'infraction a été commise.

Gardien de but

- Le gardien de but n'est PAS autorisé à récupérer les passes en retrait (= passes intentionnelles d'un coéquipier joué avec le pied et rentrées de touche directes) avec ses mains. La violation de la règle de la passe en retrait entraîne un coup franc indirect à l'équipe adverse à l'endroit, où l'infraction a été commise.
- Pendant le jeu, suite à une passe en retrait par exemple, le gardien de but peut frapper le ballon au-delà de la ligne médiane.

IV. Poussins (U11)



Taille des buts : **2 x 5 m**

Taille du ballon : 4

Hors-jeu : Non

Penalty : 9 mètres

La ligne de la surface de réparation est marquée à l'aide de grands cônes à une distance de 7 mètres de la ligne de fond.

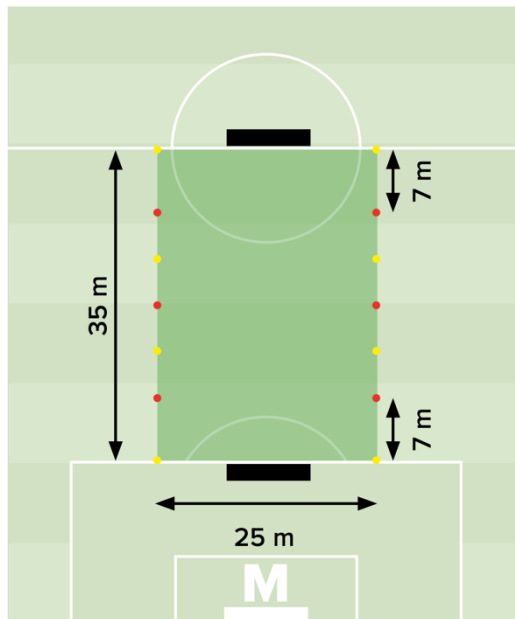
Marquer un but et réengagement du ballon

- **Les buts ne peuvent être marqués qu'à partir de la moitié de terrain offensive.**
- Si a) un but est marqué au-delà de la ligne médiane ou b) le tir sort en sortie de but, le ballon est réengagé par le gardien de but.
- En cas d'une sortie de balle latérale, le ballon est réengagé en conduite de balle à partir de cette même ligne latérale. À chaque réengagement en conduite de balle, le premier adversaire doit se trouver à une **distance de 3 à 5 m**.
- Si le but est marqué correctement, le ballon est réengagé en conduite à partir du milieu de terrain.

Gardien de but

- Il n'est pas permis au gardien de but de prendre les passes en retrait à la main.
- Dimensions de la surface de réparation : 7 m de profondeur et de 25 m de largeur, soit la totalité de la largeur du terrain.

V. Pupilles (U9)



Taille des buts : **2 x 5 m**

Taille du ballon : 4

Hors -jeu : Non

Pénalty : 7 mètres

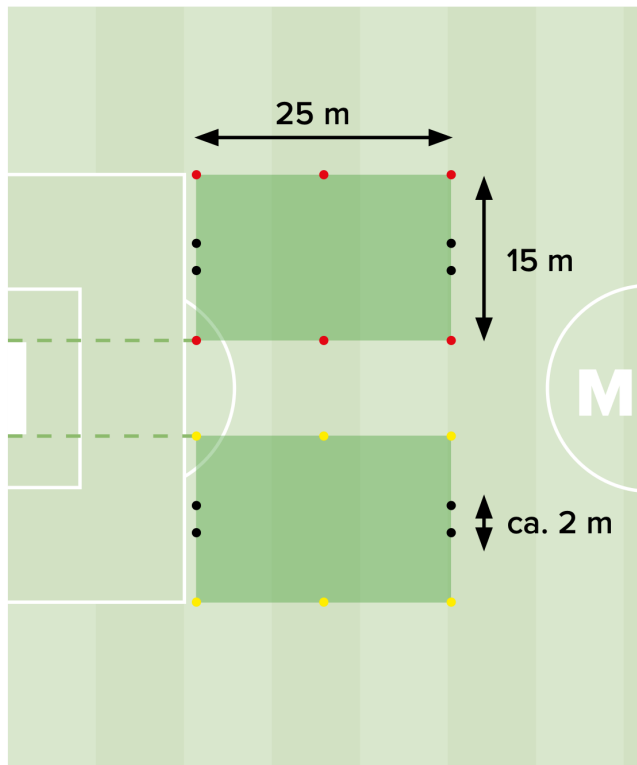
Marquer un but et réengagement du ballon

- **Les buts ne peuvent être marqués qu'à partir de la moitié de terrain offensive.**
- Si a) un but est marqué au-delà de la ligne médiane ou b) le tir sort en sortie de but, le ballon est réengagé par le gardien de but.
- En cas d'une sortie de balle latérale, le ballon est réengagé en conduite de balle à partir de cette même ligne latérale. À chaque réengagement en conduite de balle, le premier adversaire doit se trouver à une **distance de 3 à 5 m**.
- Si le but est marqué correctement, le ballon est réengagé en conduite à partir du milieu de terrain.

Gardien de but

- Il est permis au gardien de but de prendre les passes en retrait à la main.
- Dimensions de la surface de réparation : 7 m de profondeur et de 25 m de largeur, soit la totalité de la largeur du terrain.

VI. Bambini (U7)



Les buts ne peuvent être marqués qu'à partir de la moitié de terrain offensive.